

DS-DAC-100

DS-DAC-100m

DS-DAC-10

KORG

BEDIENUNGSANLEITUNG

Ausführliches Handbuch

© ②

Vor dem Anschluss dieses Geräts

Nehmen Sie die Treibereinstellungen vor, um den DS-DAC-100, den DS-DAC-100m oder den DS-DAC-10 verwenden zu können.

Um diese Einstellungen korrekt vornehmen zu können, sollten Sie den DS-DAC-100/100m/10 vor der Treiberinstallation nicht an Ihren Computer anschließen.

Lesen Sie aufmerksam den Abschnitt „Treiberinstallation“, laden Sie den Treiber herunter und installieren Sie diesen, bevor sie den DS-DAC-100/100m/10 an Ihren Computer anschließen.

Inhalt

Einführung	2
Funktionen	2
Voraussetzungen für den Betrieb	2
Treiberinstallation	3
Treiber herunterladen	3
Vorgehensweise bei der Treiberinstallation	4
Einstellungen des Control Panels	9
Bedienung	11
Vorder- und Rückseite	11
Vorbereitungen	12
Wiedergabe über AudioGate (Windows)	13
Wiedergabe über AudioGate (Mac OS)	15
Fehlersuche und -beseitigung	16
Technische Daten	19

Einführung

Funktionen

Die USB Digital Analog Converter (DACs) DS-DAC-100, DS-DAC-100m und DS-DAC-10 unterstützen die native 1-Bit DSD-Wiedergabe* für Windows (ASIO) oder Mac (Core Audio). Bei Verwendung mit der Audioformat-Konvertierungssoftware „AudioGate“ können Sie eine native Wiedergabe in bester 1-Bit DSD Klangqualität genießen.

* Sowohl für Windows (ASIO) und Mac wird die 1-Bit DSD native Wiedergabe nur bei Verwendung des Korg USB-Audiogerätetreibers unterstützt.

Unterstützte Input-Abtastraten

PCM 44,1 kHz–192 kHz, 1-bit DSD 2,8224 MHz, 5,6448 MHz

Unterstützte Gerätetreiber

DirectSound, ASIO, WASAPI, CoreAudio

Voraussetzungen für den Betrieb

Windows

Betriebssystem:

Microsoft Windows 7 (32 bit, 64 bit), Microsoft Windows 8 (32 bit, 64 bit)

CPU: Intel Pentium III 1 GHz oder besser (Core 2 Duo 2,66 GHz oder besser empfohlen bei Verwendung von AudioGate zur DSD-Wiedergabe)

RAM: 256 MB oder mehr (512 MB oder mehr empfohlen)

Mac OS

Betriebssystem: Mac OS X Version 10.6 oder später

CPU: Intel Mac

RAM: 1 GB oder mehr

Treiberinstallation


Installieren Sie den Treiber und AudioGate mithilfe des AudioGate- und DS-DAC-Installationsprogramms.

Treiber herunterladen

Die DS-DAC-10 Treibersoftware funktioniert für den DS-DAC-100, den DS-DAC-100m, und den DS-DAC-10 gleichermaßen.

- 1** Gehen Sie zum Download von AudioGate 3 auf folgende Seite:
http://www.korg.com/products/audio/audiogate3/page_6.php/
- 2** Wählen Sie je nach Bedarf die KORG AudioGate and DS-DAC driver Setup, aus und klicken Sie den Download-Button für Windows oder Mac, um die Treibersoftware herunterzuladen.
- 3** Falls Sie Windows verwenden, entpacken Sie die heruntergeladene .zip-Datei. Falls Sie Mac OS verwenden, öffnen Sie die .dmg-Datei. Öffnen Sie den Ordner „KORG AudioGate and DS-DAC Setup“ und starten sie mit „Setup“ die Installation. Es erscheint das KORG AudioGate- und DS-DAC-Installationsfenster.
- 4** Klicken Sie auf „Install DS-DAC Driver“, um den Treiber zu installieren. (siehe auch „Vorgehensweise bei der Treiberinstallation“ auf Seite 4)
- 5** Wenn Sie AudioGate installieren möchten, klicken Sie im KORG AudioGate- und DS-DAC-Installationsfenster auf „Install AudioGate“. Während der Installation erscheint das Meldungsfenster „Activating AudioGate“. Lesen Sie dies aufmerksam durch und beenden Sie die Installation.
- 6** Klicken Sie auf „Finish“, um das Installationsprogramm zu verlassen.

Vorgehensweise bei der Treiberinstallation

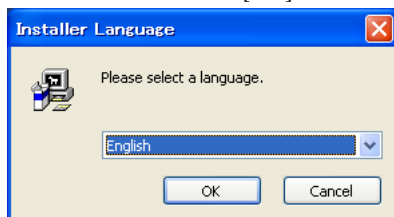
-  Schließen Sie den DS-DAC-100/100m/10 nicht an Ihren Computer an, bevor die Treiberinstallation abgeschlossen ist. Sollten Sie das Gerät bereits angeschlossen haben, entfernen Sie es bitte und schließen Sie es nach erfolgter Treiberinstallation erneut an.

Anwender von Windows 7/8

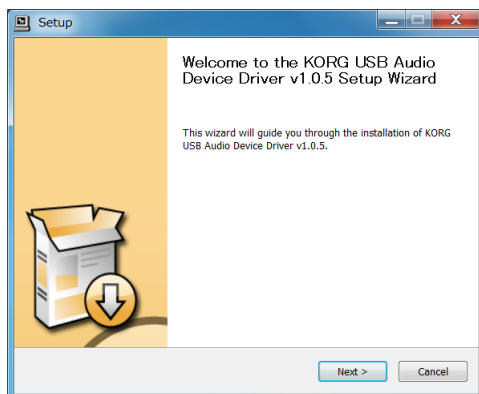
Die Installationsfenster auf Ihrem Computer können sich je nach Windows Version und System unterscheiden, die Vorgehensweise jedoch bleibt gleich. In der folgenden Erklärung sind die typischen Fenster für Windows 7 abgebildet.

Falls Sie während der Installation gefragt werden, ob Sie die Installation fortsetzen oder abbrechen möchten, klicken Sie auf [Install].

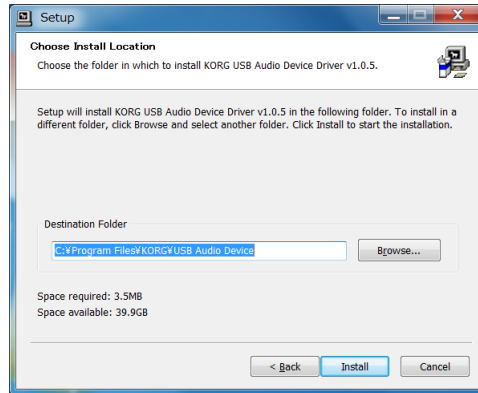
- 1** Klicken Sie im heruntergeladenen KORG AudioGate -und DS-DAC Installationsfenster auf „Install DS-DAC Driver“ um den Installer zu starten. Wählen Sie im Sprachauswahlmenü „English“ aus und klicken Sie auf [OK].



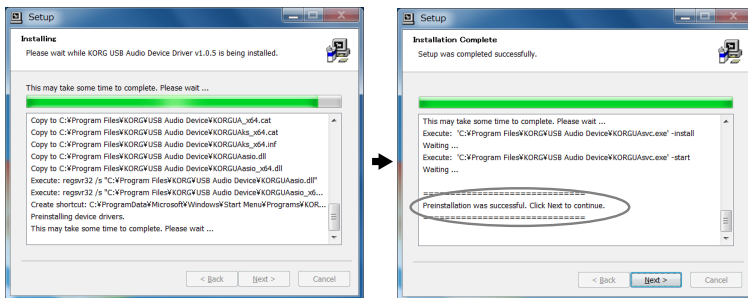
- 2** Es erscheint die folgende Dialogbox; klicken Sie auf [Next >].



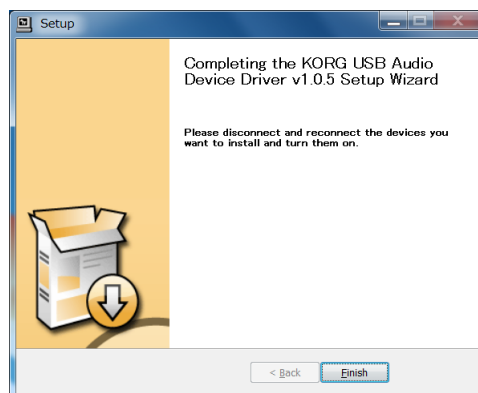
- 3 Beachten Sie den Installationsort und den benötigten Speicherplatz und klicken Sie anschließend auf [Install]. Die Installation beginnt.



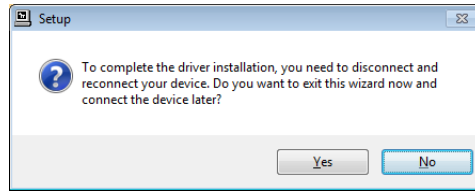
- 4 Wenn nach erfolgter Installation die Meldung „Preinstallation was successful. Click Next to continue“ erscheint, klicken Sie auf [Next >].



- 5 Die Vorbereitungen zur Installation sind nun erfolgt. Klicken Sie auf [Finish], um den Installer zu beenden.



6 Es erscheint die folgende Meldung; klicken Sie auf [Yes].

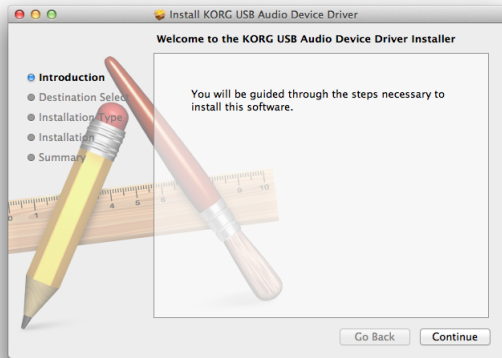


7 Schließen Sie den DS-DAC-100/100m/10 an Ihren Computer an.

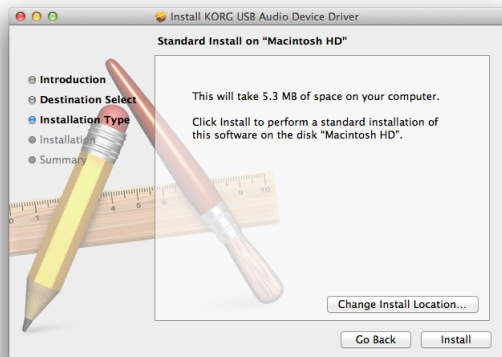
Warten Sie, bis Windows die Meldung „The device driver software was installed correctly“ zweimal anzeigt.

Anwender von Mac OS

- 1 Klicken Sie im heruntergeladenen KORG AudioGate -und DS-DAC Installationsfenster auf „Install DS-DAC Driver“ um den Installer zu starten. Es erscheint die folgende Dialogbox; klicken Sie auf [Continue].

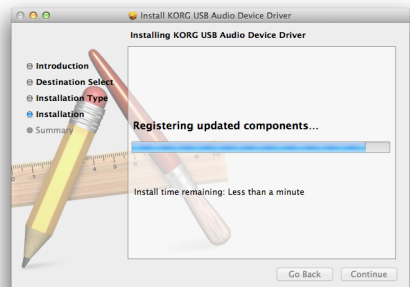


- 2 Je nach Version des Betriebssystems könnte nun ein Fenster erscheinen, dass Ihnen die Auswahl des Installationsverzeichnis ermöglicht. Falls dem so ist, belassen Sie es beim vorgegebenen Standardinstallationsverzeichnis und klicken Sie auf [Continue].
- 3 Es erscheint die folgende Dialogbox, klicken Sie auf [Install].

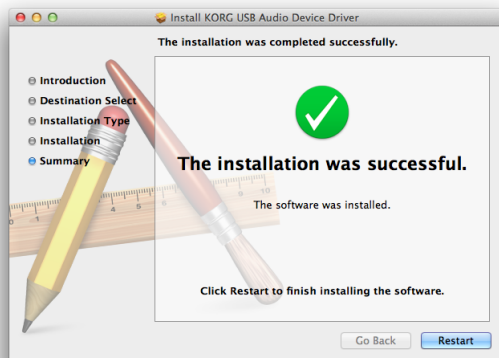


- 4 Es erscheint eine Dialogbox, die Sie dazu auffordert, Ihr Passwort einzugeben, um Systemeinstellungs-Änderungen zu erlauben. Geben Sie Ihr Passwort ein und klicken Sie auf [OK].

- 5 Die nächste Dialogbox informiert Sie, dass nach der Installation der Software der Computer neu gestartet werden muss und fragt, ob Sie die Installation nun vornehmen wollen. Klicken Sie auf [Continue Installation].
- 6 Die Installation beginnt, und es erscheint eine Fortschrittsleiste.




- 7 Wenn die Meldung „Installation has completed successfully“ erscheint, klicken Sie auf [Restart], um den Installer zu schließen.



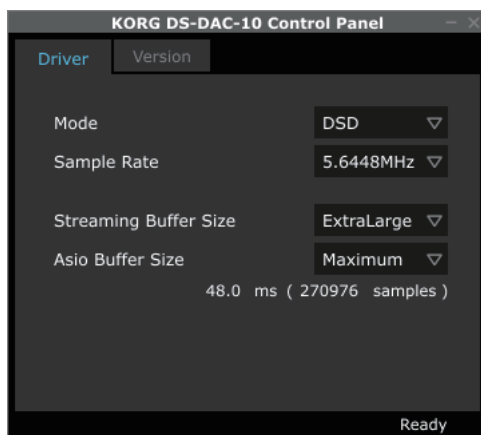
- 8 Ihr Computer wird neu gestartet. Schließen Sie nach dem Neustart den DS-DAC-100/100m/10 an Ihren Computer an.

Einstellungen des Control Panels


 Die Mac-Version des Control Panels erlaubt Ihnen keine direkte Änderung von Modus oder Abtastrate. Sie können diese Änderungen in AudioGate oder in den Audioeinstellungen Ihres Mac vornehmen.

Das Control Panel ist für den DS-DAC-100, den DS-DAC-100m und den DS-DAC-10 gleich.

Klicken Sie wie folgt: Windows start menu → Alle Programme → Korg → USB Audio Device → USB Audio Device Control Panel. Es erscheint das unten abgebildete Control Panel.



Im Reiter „Driver“ können Sie Modus (Mode), Abtastrate (Sample Rate) sowie die Größen des Streaming-Puffers (Streaming Buffer Size) und des ASIO-Puffers (Asio Buffer Size) einstellen.

 Falls bei der Wiedergabe wiederholt ein Klicken oder Rauschen auftritt, können Sie dem eventuell abhelfen, indem Sie die Abtastrate der Wiedergabe vermindern oder die Puffergröße erhöhen. Durch die Erhöhung der Puffergröße erhöht sich die Latenz* und umgekehrt.

* Durch die Datenverarbeitung verursachte Verzögerung.

Mode

Zum Umschalten zwischen PCM- und DSD-Modus.

Verwenden Sie den DSD-Modus für Software wie AudioGate, die in ASIO die DSD Wiedergabe unterstützt. Weitere Einzelheiten zur DSD-Wiedergabe finden Sie im Handbuch Ihrer jeweiligen Software.

Sample Rate

Zur Festlegung der Abtastrate.

Im DSD-Modus: Wählen Sie 2,8224 MHz oder 5,6448 MHz.

Im PCM-Modus: Wählen Sie 44,1 kHz, 48 kHz, 88,2 kHz, 96 kHz, 176,4 kHz oder 192 kHz.

Streaming Buffer Size

Zur Auswahl der Größe des Streaming-Puffers.

Sie haben die Wahl zwischen Minimum, Extra Small, Small, Large, Extra Large oder Safe. Minimum ist der kleinste, Safe der größte Wert. In der Regel sollten Sie die größte Einstellung wählen (Safe).

ASIO Buffer Size

Zur Auswahl der Größe des ASIO-Puffers.

Sie haben die Wahl zwischen Minimum, Small, Large oder Maximum. Minimum ist die kleinste, Maximum die größte Größe. In der Regel sollten Sie die maximale Einstellung wählen.

Im Reiter Version können Sie die Treiberversion überprüfen und die Firmware aktualisieren.



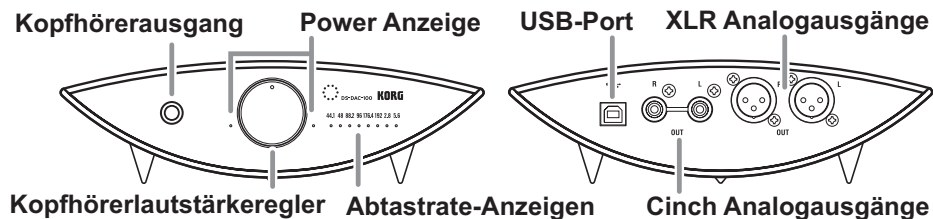
Die Firmwareaktualisierung erfolgt mit einer eigenen Anwendung. Sie können auf <http://www.korg.com/products/audio/audiogate3/> die jeweils aktuellsten Systemdateien zur Firmwareaktualisierung auf Ihren Computer herunterladen.

Hinweise zur Vorgehensweise bei der Aktualisierung finden Sie in den Versionshinweisen, die der Firmware beigelegt sind.

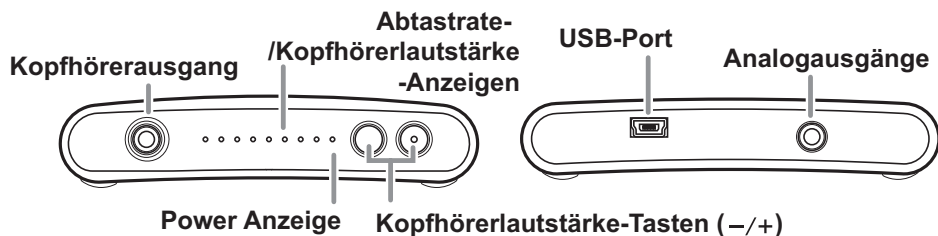
Bedienung

Vorder- und Rückseite

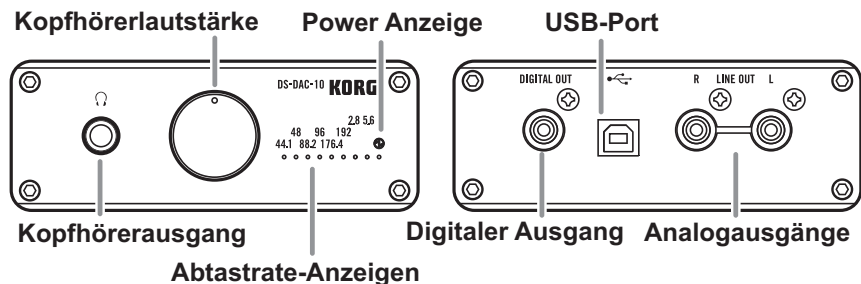
DS-DAC-100



DS-DAC-100m



DS-DAC-10




Vorbereitungen

Schließen Sie nach erfolgter Treiberinstallation den DS-DAC-100/100m/10 an Ihren Computer an und bereiten Sie das Gerät vor, um Audiodateien auf Ihrem Computer hören zu können.

-  Verwenden Sie zum Anschluss des Geräts und zur Überprüfung seiner Funktion das beigefügte USB-Kabel.

Der DS-DAC-100/100m/10 wird über den USB-Port mit Busspannung versorgt und benötigt weder ein Netzgerät noch sonst eine externe Spannungsversorgung.

-  Wann immer möglich sollten Sie das Gerät direkt an einen USB-Port Ihres Computers anschließen. Falls Sie nicht umhin können, einen USB-Hub zu verwenden, achten Sie darauf, dass dieser eine eigene Spannungsversorgung besitzt. Ein über den Bus mit Spannung versorgter USB-Hub hat möglicherweise nicht genügend Leistung.

1 Für Musikgenuss über Kopfhörer schließen Sie Ihre Kopfhörer an den Kopfhörerausgang an.

2 Falls Sie Musik über Verstärker und Lautsprecher hören wollen, verbinden Sie die Analogausgänge des DS-DAC-100/100m/10 mit geeigneten Kabeln mit Ihrer Audioanlage.

- DS-DAC-100: Cinch oder XLR
- DS-DAC-100m: 3,5 mm Stereo-Miniklinke
- DS-DAC-10: Cinch

-  Der DS-DAC-10 verfügt über einen Digitalausgang, der jedoch nur Signale der PCM-Wiedergabe überträgt – Bei einer DSD-Wiedergabe liegt an diesem Ausgang kein Signal an.

3 Überprüfen der USB Verbindung. Besteht eine Verbindung zwischen Ihrem Computer und dem DS-DAC-100 (oder dem DS-DAC-100m bzw. DS-DAC-10), leuchten die Power-Anzeige und eine der Abtastrate-Anzeigen auf.

Wiedergabe über AudioGate (Windows)

native DSD-Wiedergabe über ASIO

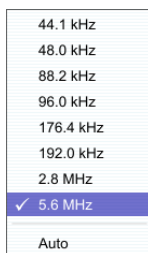
- 1 Installieren Sie AudioGate mithilfe des AudioGate- und DS-DAC-Installationsprogramms (siehe auch „Treiberinstallation“ auf Seite 3).
- 2 Schließen Sie den DS-DAC-100/100m/10 an Ihren Computer an und starten Sie AudioGate.
Wenn Sie AudioGate starten, ohne einen DS-DAC-100/100m/10 angeschlossen zu haben, erfolgt die Lizenzüberprüfung erst, nachdem sie einen DS-DAC-100/100m/10 anschließen.
- 3 Wählen Sie im Menü [Edit]-[Preferences...] und klicken Sie auf den Reiter [Audio Devices].
- 4 Wählen Sie in [Driver Type] „ASIO“ aus.




- 5 Wählen Sie in [Driver Name] „Korg USB Audio Device Driver“ aus.



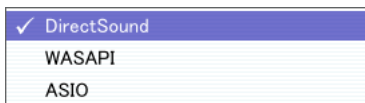
- 6 Stellen Sie [Sample Rate] auf „Auto“, „5.6 MHz“ oder „2.8 MHz“.



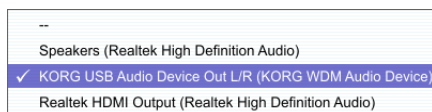
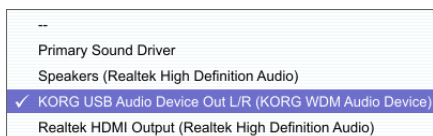
- 7 Fügen Sie durch drag and drop DSDIFF-, DSF- oder WSD-Dateien hinzu.
 - 8 Klicken Sie den Play-Button in AudioGate zur Audiowiedergabe.
 - 9 Falls Sie Kopfhörer verwenden, können Sie die Lautstärke durch Drehen des Kopfhörerlautstärkereglers (oder durch Drücken der entsprechenden Tasten) des DS-DAC-100 (oder des DS-DAC-100m bzw. DS-DAC-10) verändern.
-  Falls Sie in Schritt 7 WAV- oder FLAC-Dateien zur Songliste hinzugefügt haben, werden diese zur Wiedergabe mit der in Schritt 6 ausgewählten Abtastrate konvertiert.

Wiedergabe über DirectSound oder WASAPI

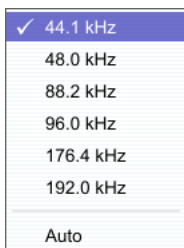
- 1 Installieren Sie AudioGate mithilfe des AudioGate- und DS-DAC-Installationsprogramms (siehe auch „Treiberinstallation“ auf Seite 3).
- 2 Schließen Sie den DS-DAC-100/100m/10 an Ihren Computer an und starten Sie AudioGate.
Wenn Sie AudioGate starten, ohne einen DS-DAC-100/100m/10 angeschlossen zu haben, erfolgt die Lizenzüberprüfung erst, nachdem sie einen DS-DAC-100/100m/10 anschließen.
- 3 Wählen Sie im Menü [Edit]-[Preferences...] und klicken Sie auf den Reiter [Audio Devices]
- 4 Wählen Sie in [Driver Type] „DirectSound“ oder „WASAPI“ aus.



- 5 Wählen Sie in [Driver Name] „KORG USB Audio Device Output L/R (KORG WDM Audio Device)“ aus.



- 6 Wählen Sie die [Sample Rate] aus.



- 7 Klicken Sie den Play-Button in AudioGate zur Audiowiedergabe.
- 8 Falls Sie Kopfhörer verwenden, können Sie die Lautstärke durch Drehen des Kopfhörerlautstärkereglers (oder durch Drücken der entsprechenden Tasten) des DS-DAC-100 (oder des DS-DAC-100m bzw. DS-DAC-10) verändern.

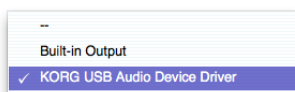
Wiedergabe über AudioGate (Mac OS)

native DSD-Wiedergabe über Core Audio

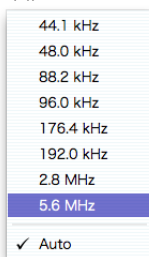
- 1 Installieren Sie AudioGate mithilfe des AudioGate- und DS-DAC-Installationsprogramms (siehe auch „Treiberinstallation“ auf Seite 3).
- 2 Schließen Sie den DS-DAC-100/100m/10 an Ihren Computer an und starten Sie AudioGate.
Wenn Sie AudioGate starten, ohne einen DS-DAC-100/100m/10 angeschlossen zu haben, erfolgt die Lizenzüberprüfung erst, nachdem sie einen DS-DAC-100/100m/10 anschließen.
- 3 Wählen Sie im Menü Mac, [AudioGate]-[Preferences...] aus und klicken Sie auf den Reiter [Audio Devices].
- 4 Überprüfen Sie, dass in [Driver Type] „Core Audio“ ausgewählt ist.




- 5 Wählen Sie in [Driver Name] „Korg USB Audio Device Driver“ aus.



- 6 Stellen Sie [Sample Rate] auf „Auto“, „5.6 MHz“ oder „2.8 MHz“.



- 7 Fügen Sie durch drag and drop DSDIFF-, DSF- oder WSD-Dateien hinzu.
 - 8 Klicken Sie den Play-Button in AudioGate zur Audiowiedergabe.
 - 9 Falls Sie Kopfhörer verwenden, können Sie die Lautstärke durch Drehen des Kopfhörerlautstärkereglers (oder durch Drücken der entsprechenden Tasten) des DS-DAC-100 (oder des DS-DAC-100m bzw. DS-DAC-10) verändern.
-  Falls Sie in Schritt 7 WAV- oder FLAC-Dateien zur Songliste hinzugefügt haben, werden diese zur Wiedergabe mit der in Schritt 6 ausgewählten Abtastrate konvertiert.

Fehlersuche und -beseitigung

Neueste Informationen zum Produkt finden Sie im Internet.

Gehen Sie dazu auf <http://www.korg.com/products/audio/audiogate3/>.

Das Gerät schaltet sich nicht ein, wird nicht vom Computer erkannt oder arbeitet instabil

- Verwenden Sie das richtige USB-Kabel?
Verwenden Sie das beiliegende USB Kabel.
Manche handelsüblichen USB-Kabel unterstützen nur die Übertragungsrate Full Speed.
Falls Sie ein eigenes Kabel verwenden wollen, achten Sie darauf, dass dieses USB 2.0 High Speed unterstützt.
- Verwenden Sie einen USB-Hub?
Falls der DS-DAC-100/100m/10 an einen mit Busspannung versorgten USB-Hub angeschlossen ist, könnte die Leistung zum Einschalten oder zum stabilen Betrieb des DS-DAC-100/100m/10 nicht ausreichen.
Schließen Sie den DS-DAC-100/100m/10 entweder direkt an einen USB-Port Ihres Computers an oder verwenden Sie einen USB-Hub mit eigener Spannungsversorgung, der USB 2.0 High Speed unterstützt.
- Könnte das USB-Kabel defekt sein?
- Funktioniert der USB-Port Ihres Computers richtig?

Der DS-DAC-100/100m/10 gibt keinen Klang wieder

- Überprüfen Sie, ob der DS-DAC-100/100m/10 im Korg DS-DAC-10 Control Panel richtig erkannt wird.

Windows Anwender

Öffnen Sie das Windows Start Menu → Alle Programme → Korg → USB Audio Device → USB Audio Device Control Panel.

Falls Treiber- und Firmwareversionen im Reiter Version als -.- dargestellt sind, ist der DS-DAC-100/100m/10 nicht richtig erkannt worden. Ziehen Sie das USB-Kabel ab und stecken Sie es wieder ein: überprüfen Sie nun die Versionsanzeige.

Mac OS Anwender

Gehen Sie zum Ordner Anwendungen → Korg → USB Audio Device und öffnen Sie dort KorgDSDAC10Control-Panel.app.

Falls Treiber- und Firmwareversionen im Reiter Version als -.- dargestellt sind, ist der DS-DAC-100/100m/10 nicht richtig erkannt worden. Ziehen Sie das USB-Kabel ab und stecken Sie es wieder ein:überprüfen Sie nun die Versionsanzeige.

- In manchen Fällen zeigen die Abtastrate-Anzeigen des DS-DAC-100 (oder des DS-DAC-100m bzw. des DS-DAC-10) einen Fehler an.
→ Schlagen Sie im Abschnitt „Mehrere Abtastrate-Anzeigen leuchten auf“ nach.

Mehrere Abtastrate-Anzeigen leuchten auf

- Drei Anzeigen leuchten auf (48 kHz, 96 kHz, 192 kHz)
Das Gerät benötigt eine Aktualisierung der Firmware. Laden Sie von unserer Downloadseite die „DS-DAC-10 Firmware“ herunter und nehmen Sie die Aktualisierung der Firmware gemäß der im Ordner enthaltenen PDF vor.
- Weiteres
Es kam zu einem Systemfehler. Ziehen Sie das USB-Kabel ab und schließen Sie es wieder an, um das Gerät erneut einzuschalten. Falls sich auch nach mehreren Wiederholungen dieser Prozedur das Problem nicht lösen lässt, kontaktieren Sie bitte Ihren autorisierten Korg-Fachhändler vor Ort.

Der DSD-Modus lässt sich nicht auswählen

- Haben Sie eine aktuelle Version von AudioGate installiert? (ab Version 2.3 für Windows bzw. ab Version 2.3.2 für Mac).
AudioGate v2.2 und frühere Versionen unterstützen die 1-Bit DSD Direktwiedergabe nicht.
Aktualisieren Sie AudioGate auf v2.3 (Mac: 2.3.2.) oder eine neuere Version.
- In manchen Fällen zeigen die Abtastrate-Anzeigen des DS-DAC-100 (oder des DS-DAC-100m bzw. des DS-DAC-10) einen Fehler an.
→ Schlagen Sie im Abschnitt „Mehrere Abtastrate-Anzeigen leuchten auf“ nach.

Das Umschalten der Abtastrate dauert sehr lange oder ist nicht möglich.

Das Problem könnte an der Version Ihres Windows-Betriebssystems liegen.

Versuchen Sie Folgendes.

- Klicken Sie das Menü Start → Alle Programme → Korg → USB Audio Device → USB Audio Device Control Panel, um das Korg DS-DAC-10 Control Panel zu öffnen. Versuchen Sie im Reiter Treiber die Größe des Streaming-Puffers oder des ASIO-Puffers schrittweise zu vermindern, bis sich eine Besserung zeigt.
- Geben Sie als Windows „default device“ ein anderes Gerät/einen anderen Treiber als „Korg USB Audio Device Driver“ an.

Aussetzer/Rauschen bei der Klangwiedergabe

- Während der Echtzeit-Konvertierungs-Wiedergabe mit AudioGate
Um sämtliche Echtzeit-Konvertierungsschritte in bester Qualität („high quality“) durchzuführen, sollte Ihre Systemleistung mindestens einem Core 2 Duo 2,66 GHz entsprechen. Die Auslastung der CPU fällt besonders hoch aus bei einer Konvertierungs-Wiedergabe mit 5,6 MHz Abtastrate. Sie können in solchen Fällen die Daten vorher exportieren, um eine DSD-Datei zur Wiedergabe zu erzeugen oder die Einstellung „low load“ wählen.
- Bei Verwendung eines Laptops
Selbst bei hoher CPU-Leistung kann ein Rauschen auftreten, wenn die Energiespareinstellungen aktiviert sind. Ändern Sie die Energiespareinstellungen in „Power Options“ in der Systemsteuerung und deaktivieren Sie eventuelle weitere spezifische Energiespareinstellungen Ihres Computers.
- Bei ASIO-Wiedergabe auf Windows
Klicken Sie das Menü Start → Alle Programme → Korg → USB Audio Device → USB Audio Device Control Panel, um das Korg DS-DAC-10 Control Panel zu öffnen. Nehmen Sie im Reiter Tab eine Vergrößerung des Streaming-Puffers und des ASIO-Puffers vor.
- Falls Sie den DS-DAC-100/100m/10 als Standard-Audiowiedergabegerät in Windows nutzen.
Klicken Sie das Menü Start → Alle Programme → Korg → USB Audio Device → USB Audio Device Control Panel, um das Korg DS-DAC-10 Control Panel zu öffnen. Wählen Sie im Reiter Tab den Modus PCM.
- Die Abtastrate des Audiogeräts ist auf Auto eingestellt.
Falls die Abtastrate des Audiogeräts auf Auto eingestellt ist oder falls die Abtastrate manuell geändert wird, kann ein leichtes Klicken zu hören sein – dies ist jedoch keine Fehlfunktion.
- Der DS-DAC-100/100m/10 ist an einen USB 3.0-Port angeschlossen.
Wir empfehlen, den DS-DAC-100/100m/10 an einen USB 2.0-Port anzuschließen.
- Laufen eventuell zu viele Programme gleichzeitig?
- Bei Wiedergabe über den Kopfhörerausgang ist ein Zischen zu hören.
Verwenden Sie Kopfhörer mit einer Impedanz von 16 Ohm oder höher?
Bei manchen hocheffizienten Kopfhörermodellen mit niedriger Impedanz kann ein schwaches Zischen zu hören sein.

Technische Daten

DS-DAC-100

Audio-Schnittstelle	Anzahl der Kanäle	2 Kanäle
	Eingangsformate (USB)	DSD: 2,8224 MHz/5,6448 MHz, 1 bit PCM: 44,1 kHz/48 kHz/88,2 kHz/96 kHz/176,4 kHz/192 kHz, 16 bit/24 bit
	Host-Schnittstelle	USB2.0 (High Speed)
	Audiotreiber	ASIO2.1, WDM, Core Audio
Allgemein	Anzeigen	Power Anzeige x 2 (LED), Abtastrate-Anzeigen x 8 (LED)
	Spannungsversorgung/ Leistungsaufnahme	USB-Busspannung (5 V 500 mA)/2,5 W
	Abmessungen	207 (W) x 160 (D) x 60 (H) mm (inklusive vorstehender Teile)
	Gewicht	862 g
Hauptspezifikationen	Frequenzgang	10 Hz–20 kHz ± 1 dB ($f_s=44,1$ kHz/48 kHz) 10 Hz–40 kHz ± 1 dB
	S/N	105 dB (TYP.) 20 Hz–20 kHz, IHF-A
	THD+N	0,005% (TYP.) 20 Hz–20 kHz
Anschlüsse	LINE OUT L/R	
	Ausführung	Cinch (unsymmetrisch)/XLR Typ 3-32 (symmetrisch)
	Verbraucherimpedanz	10 k Ohm oder höher
	Nominell/Maximal	-6 dBV/+6 dBV
	KOPFHÖRER	
	Ausführung	6,3 mm Stereoklinke
	Verbraucherimpedanz	16 Ohm oder höher
	Maximale Leistungsabgabe	85 mW + 85 mW @32 Ω
	USB (Gerät)	
	Ausführung/Standard	Typ B/USB 2.0 High Speed kompatibel
	Unterstützte Betriebssysteme	Windows 7 später, Mac OS X 10.6 oder später
	Im Lieferumfang enthalten	
	USB-Kabel, Stiftfüßchen x 3	

- Änderungen der technischen Daten und des Designs ohne vorherige Ankündigung vorbehalten.

DS-DAC-100m

Audio-Schnittstelle	Anzahl der Kanäle	2 Kanäle
	Eingangsformate (USB)	DSD: 2,8224 MHz/5,6448 MHz, 1 bit PCM: 44,1 kHz/48 kHz/88,2 kHz/96 kHz/176,4 kHz/192 kHz, 16 bit/24 bit
	Host-Schnittstelle	USB2.0 (High Speed)
	Audiotreiber	ASIO2.1, WDM, Core Audio
Allgemein	Anzeigen	Power Anzeige (LED), Abtastrate-Anzeigen x 8 (LED)
	Spannungsversorgung/ Leistungsaufnahme	USB-Busspannung (5 V 500 mA)/2,5 W
	Abmessungen	92 (W) x 129 (D) x 20 (H) mm (inklusive vorstehender Teile)
	Gewicht	175 g
Hauptspezifikationen	Frequenzgang	10 Hz–20 kHz ± 1 dB ($f_s=44,1$ kHz/48 kHz) 10 Hz–40 kHz ± 1 dB
	S/N	105 dB (TYP.) 20 Hz–20 kHz, IHF-A
	THD+N	0,005% (TYP.) 20 Hz–20 kHz
Anschlüsse	LINE OUT L/R	
	Ausführung	3,5 mm Mini-Stereoklinke
	Verbraucherimpedanz	10 k Ohm oder höher
	Nominell/Maximal	-6 dBV/+6 dBV
	KOPFHÖRER	
	Ausführung	3,5 mm Mini-Stereoklinke
	Verbraucherimpedanz	16 Ohm oder höher
	Maximale Leistungsabgabe	85 mW + 85 mW @32 Ω
	USB (Gerät)	
	Ausführung/Standard	Typ min B/USB 2.0 High Speed kompatibel
	Unterstützte Betriebssysteme	Windows 7 oder später, Mac OS X 10.6 oder später
	Im Lieferumfang enthalten	USB-Kabel

- Änderungen der technischen Daten und des Designs ohne vorherige Ankündigung vorbehalten.

DS-DAC-10

Audio-Schnittstelle	Anzahl der Kanäle	2 Kanäle
	Eingangsformate (USB)	DSD: 2,8224 MHz/5,6448 MHz, 1 bit PCM: 44,1 kHz/48 kHz/88,2 kHz/96 kHz/176,4 kHz/192 kHz, 16 bit/24 bit
	Output formats (S/P DIF)	PCM: 44,1 kHz/48 kHz/88,2 kHz/96 kHz/176,4 kHz/192 kHz, 16 bit/24 bit
	Host-Schnittstelle	USB2.0 (High Speed)
	Audiotreiber	ASIO2.1, WDM, Core Audio
Allgemein	Anzeigen	Power Anzeige x 2 (LED), Abtastrate-Anzeigen x 8 (LED)
	Spannungsversorgung/Leistungsaufnahme	USB-Busspannung (5 V 500 mA)/2,5 W
	Abmessungen	120 (W) x 150 (D) x 48 (H) mm (inklusive vorstehender Teile)
	Gewicht	530 g
Hauptspezifikationen	Frequenzgang	10 Hz–20 kHz ± 1 dB ($f_s=44,1$ kHz/48 kHz) 10 Hz–40 kHz ± 1 dB
	S/N	105 dB (TYP.) 20 Hz–20 kHz, IHF-A
	THD+N	0,005% (TYP.) 20 Hz–20 kHz
Anschlüsse	LINE OUT L/R	
	Ausführung	Cinch-Buchse
	Verbraucherimpedanz	10 k Ohm oder höher
	Nominell/Maximal	-6 dBV/+6 dBV
	KOPFHÖRER	
	Ausführung	6,3 mm Stereoklinke
	Verbraucherimpedanz	16 Ohm oder höher
	Maximale Leistungsabgabe	85 mW + 85 mW @32 Ω
	DIGITALAUSGANG (koaxial)	
	Ausführung/Standard	Cinch-Buchse/IEC60958 *nur gültig für PCM
	USB (Gerät)	
	Ausführung/Standard	Typ B/USB 2.0 High Speed kompatibel
	Unterstützte Betriebssysteme	Windows 7 oder später, Mac OS X 10.6 oder später
	Im Lieferumfang enthalten	USB-Kabel

- Änderungen der technischen Daten und des Designs ohne vorherige Ankündigung vorbehalten.